



VÄXTBASERAT  
SVERIGE

# VÄXTKRAFT

En branschrapport från  
Växtbaserat Sverige 2023



Kontakt:

Branschorganisationen har sitt säte i Stockholm.

Email: [info@vaxtbaseratsverige.se](mailto:info@vaxtbaseratsverige.se)

LinkedIn: [vaxtbaseratsverige](https://www.linkedin.com/company/vaxtbaseratsverige)

# OM VÄXTBASERAT SVERIGE

Växtbaserat Sverige är en branschorganisation vars mål och syfte är att främja ökad produktion och konsumtion av växtbaserade livsmedel. Bland våra medlemmar finns både små start-up-företag och stora internationella företag.



**Branschorganisationens medlemmar är vid publiceringen av denna rapport:**

---

- Alpro/Danone
- Findus
- Kavli/Planti
- LiveKindly
- Nestlé/Hälsans Kök
- Oatly
- Orkla Foods Sverige
- Stockeld Dreamery



# Innehållsförteckning

<b>1. Livsmedelssektorn har drabbats hårt av Rysslands krig i Ukraina .....</b>	<b>2</b>
<b>2. Ljusa framtidsprognoser för växtbaserade livsmedel .....</b>	<b>3</b>
<b>3. Växtbaserat lockar investeringar globalt och nationellt.....</b>	<b>5</b>
<b>4. Goda framtidsprognoser för segmentet -     konsumenter driver utvecklingen.....</b>	<b>7</b>
<b>5. Därför bör Sverige satsa på växtbaserade livsmedel .....</b>	<b>10</b>
<b>6. Nya möjligheter för svensk primärproduktion, men fler verktyg behövs.....</b>	<b>13</b>
<b>7. Bättre för klimatet .....</b>	<b>16</b>
<b>8. Bättre för folkhälsan.....</b>	<b>19</b>
<b>9. Nya exportmöjligheter.....</b>	<b>20</b>
<b>10. Hinder på vägen.....</b>	<b>21</b>
<b>11. Handlingsplan för en stark svensk växtbaserad sektor.....</b>	<b>24</b>
<b>12. Detaljerat handlingsprogram för en stark svensk växtbaserad sektor.....</b>	<b>25</b>

# Livsmedelssektorn har drabbats hårt av Rysslands krig i Ukraina

2022 har varit ett tufft år för både livsmedelsproducenter och konsumenter. Rysslands krig i Ukraina har skapat en akut situation inom många branscher, så även inom livsmedelssystemet. Sårbarheten som först exponerades under pandemin har blivit akut på grund av koncentrationen i råvaruproduktionen och andra avgörande insatsvaror i dessa två länder. Ryssland och Ukraina står exempelvis för cirka 30 procent av den globala exporten av vete och korn och för ungefär en tredjedel av världens ammoniak- och kaliumexport, vilket är viktiga ingredienser i gödselmedel. Ukraina är också världens största producent av solrosprodukter. Rysslands invasion och blockader har medfört en global brist på livsmedel i kombination med en energikris, vilket lett till ökade konsumentpriser.



Enligt bransch- och arbetsgivarorganisationen Livsmedelsföretagen har den kraftigt stigande inflationen i Sverige under 2022 och början av 2023 påverkat konsumenternas betalningsvilja hårt och efterfrågan på lågprisprodukter har ökat kraftigt. Detta förändrade konsumentbeteende har bland annat märkts i förhållande till den tidigare stora efterfrågan på ekologiska livsmedel som nu har brutits. Livsmedelsföretagen vittnar också om att efterfrågan på svenskproducerade livsmedel mattats av kraftigt och ersatts av jakten på lågpris.(1)

Dessa händelser har också påverkat det växtbaserade segmentet.



## Ljusa framtidsprognoser för växtbaserade livsmedel

Efterfrågan på växtbaserade livsmedel har vuxit starkt under den senare delen av 2010-talet och början av 2020-talet och många nya produkter har kommit ut på marknaden. Enligt data från The Good Food Institute Europe (GFI Europe) ökade den samlade europeiska försäljningen av växtbaserade livsmedel som direkt ersätter animaliska produkter under 2022 med 6 % till ett totalt värde om 5,8 miljarder EUR.(2)

Under de senaste sex åren har den genomsnittliga årliga försäljningstillväxten för växtbaserade livsmedel hos medlemsföretagen i Växtbaserat Sverige legat mellan 15 och 30 procent. Det är en stark utveckling och något som investerare har uppmärksammat världen över. Det totala värdet av den svenska växtbaserade dagligvarumarknaden uppgick till 2,2 miljarder kronor 2022.(4)

Orkla Foods Sverige, ett av medlemsföretagen i Växtbaserat Sverige, uppger att försäljningen av växtbaserade produkter under varumärket Anamma har sexfaldigast i Sverige sedan Orkla köpte varumärket 2015.(5)

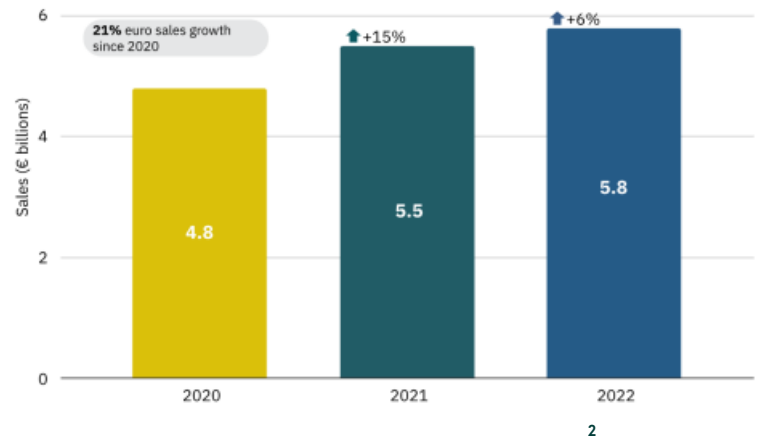
Oatly, som producerar växtbaserade alternativ till mejeri, har haft en genomsnittlig årlig tillväxt om 52 % per år under perioden 2019-2022.(6)

Enligt en ny rapport från GFI Europe, som baseras på försäljningsdata från Nielsen IQ för 13 europeiska länder, har försäljningen av växtbaserade livsmedel i EU ökat med 22%, till 5,8 miljarder EUR sedan 2020.(7)

### Overall plant-based food market

Plant-based food sales in Europe<sup>1</sup> grew by 6% in 2022 to reach €5.8 billion.

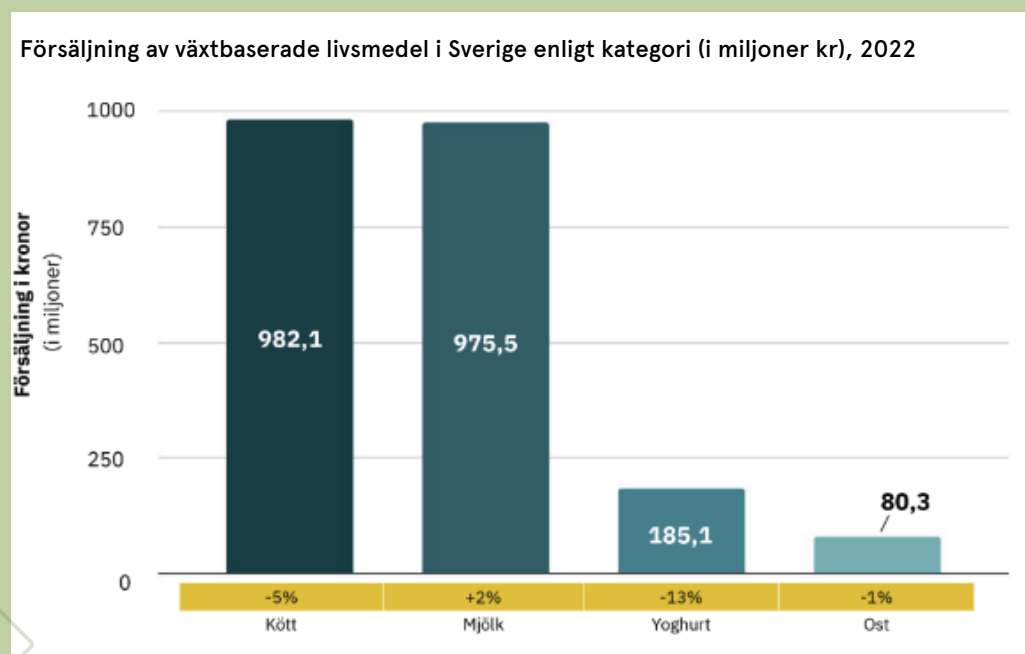
#### Europe-wide plant-based food sales (in € billions)



(3)

**Efterfrågan på växtbaserade livsmedel har vuxit starkt under den senare delen av 2010-talet och början av 2020-talet.**

På den svenska marknaden har det varit en viss avmattning av det växtbaserade segmentet där försäljningen av växtbaserade livsmedel minskade med 3,1% under 2022 till 2,22 miljarder kronor (196,2 miljoner EUR). Avmattningen kan till stora delar förklaras av pandemi, krig och nu en inflationspress, vilket både gör att konsumenter är mer begränsade i sina val av mat, och att startupföretag kan få svårare att hitta finansiering för sina investeringar. Trots avmattningen i segmentets tillväxt det senaste året så är den långsiktiga trenden för det växtbaserade segmentets tillväxt tydlig, inte minst som svenska konsumenter tillhör de som konsumerar mest växtbaserade livsmedel per capita i Europa där växtbaserade alternativ till mjölk är den kategori som sticker ut mest, följt av växtbaserat alternativ till kött och ost.(8)



Källa: [Translated Sweden report.docx \(gfiurope.org\)](#)

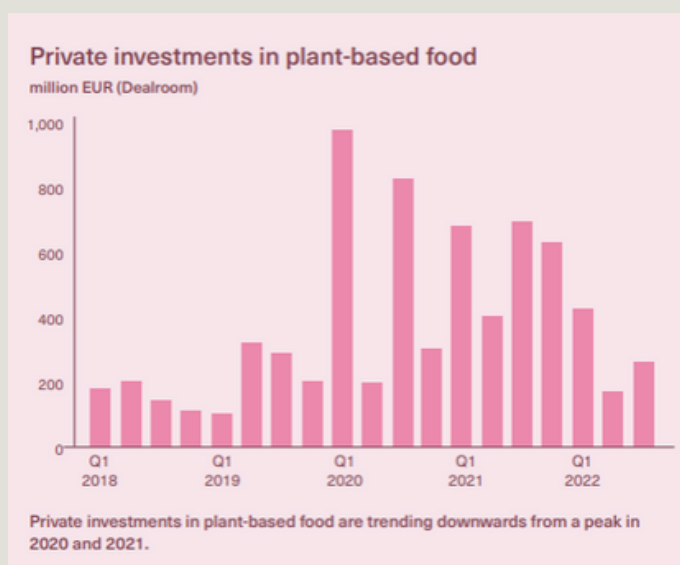
Marknadsprognoser visar på en fortsatt god potential, vilket inte minst privata investeringar i bolag som producerar växtbaserade livsmedel vittnar om.

## VÄXTBASERAT LOCKAR INVESTERINGAR GLOBALT OCH NATIONELLT

*”Tittar vi på data så ser vi att investeringarna börjar sakta in. Kortsiktigt tror vi att trenden fortsätter. Vi ser en stor aptit på varumärken inom alternativa protein och leverans av dagligvaror. Långsiktigt tror vi att vi kommer att se riktigt stora investeringar i infrastruktur. För att möta behovet av alternativa protein behövs även nya typer av fabriker”, säger Matthieu Vincent från Digitalfoodlab.*



År 2020 samlade **start-up företag inom växtbaserade livsmedel** in 1,7 miljarder EUR, vilket är tre gånger så mycket som 2019.



(10)

**Globalt har investeringarna i alternativa proteiner** vuxit kraftigt och överstiger nu 14 miljarder dollar. Under 2022 samlade den alternativa proteinindustrin in 2,9 miljarder dollar i investeringar.(11)

**I Sverige har investeringarna i svenska foodtech-bolag** (12) vuxit med över 120 procent de senaste tre åren enligt konsultföretaget Digitalfoodlab, som specialiserat sig på strategisk rådgivning för företag inom livsmedelsindustrin med särskilt fokus på FoodTech. (13)



# AGTECH

**Teknik och ny vetenskap används för att hitta nya, hållbara och smarta sätt att producera och ta fram jordbruksprodukter och råvaror. Det kan exempelvis handla om att använda 5G och drönarteknik vid odling och att hitta smartare metoder för bevattning.**

# FOODTECH

---

**Teknik och ny vetenskap används för att utveckla innovativa, hållbara livsmedel eller för sätt att leverera det vi äter och dricker. Exempel är företag som utvecklar nya livsmedel genom att använda grödor på nya sätt och företag som utvecklar metoder för att minska klimatpåverkan eller svinn i livsmedelskedjan.**







Några exempel på nyligen gjorda investeringar i växtbaserat i Sverige, är proteinfabriken GroPro i Bjuv som invigdes i början av 2022 för att kunna utvinna proteinkoncentrat från svenskodlade baljväxter som ärtor och bönor. Det helsvenska proteinkoncentratet kan ersätta animaliska proteiner i alla vegetabiliska alternativ till traditionella kött- och mejeriprodukter.(14) I september 2022 meddelade Lantmännen att de gör en miljardinvestering i en ny proteinfabrik i Lidköping för produktion av ärtprotein till köttsubstitut.(15)

Sedan 2017 har Oatly gjort investeringar i miljardklassen bland annat i sin havrefabrik i Landskrona, där växtbaserade alternativ till mejeri produceras, samt etablerat ett forskningscentrum i Lund och byggt ett nytt huvudkontor i Malmö.

Därutöver har det startats flera fonder som är inriktade på investeringar i food-tech och växtbaserat, till exempel Gullspång re:food (16), Nicoya (17) och Kale United<sup>18</sup> för att nämna några.

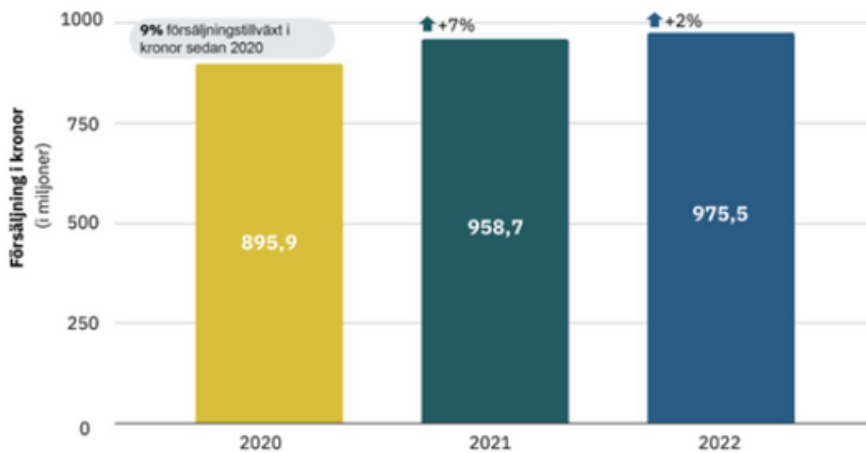
## **GODA FRAMTIDSPROGNOSER FÖR SEGMENTET - KONSUMENTER DRIVER UTVECKLINGEN**

Den globala marknaden för växtbaserad mat och dryck förväntas nå ett värde om 138 miljarder EUR år 2030. Det skulle i sådana fall innebära att marknaden har femfaldigats på bara 10 år enligt statistikportalen Statista.(19)

Växtbaserade alternativ till mjölk är den mest mogna kategorin följt av växtbaserade alternativ till kött. Marknadsvärdet för växtbaserade mejeriprodukter förväntas växa och nå ett värde om 29,6 miljarder dollar år 2027, med en årlig tillväxttakt på 10,3% mellan år 2020 och 2027. Växtbaserade alternativ till mjölk är den största kategorin inom växtbaserat mejeri och står för omkring 80% av segmentets marknadsvärde.(20)

I Sverige värderas segmentet växtbaserat mejeri till 975,5 miljoner kronor (86,1 miljoner EUR) och tillväxten har legat på 9 procent mellan 2020 och 2022. (21)

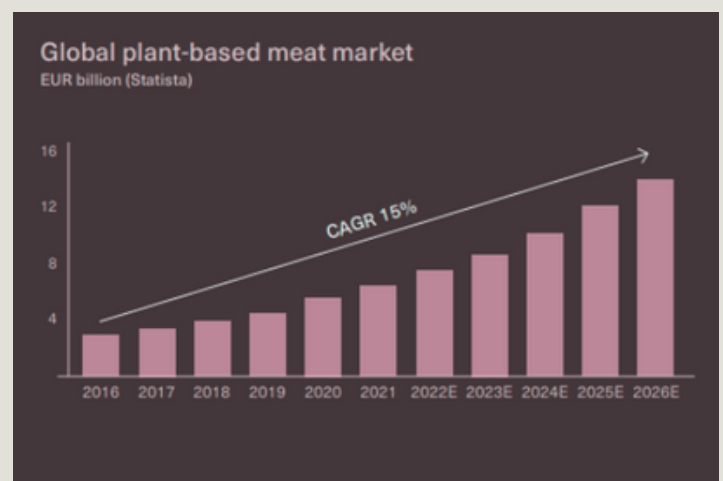
#### Försäljning av växtbaserad mjölk i Sverige (i miljoner kr,) 2020-2022



(22)

Enligt Dairy Global har marknaden för växtbaserade mejeriprodukter en förväntad tillväxt på 12% per år i genomsnitt fram till 2027. (23)

Den globala marknaden för växtbaserade alternativ till kött har mognat de senaste åren och dess tillväxt är nu jämförbar med tillväxten för växtbaserad dryck. Enligt Statista motsvarar tillväxttakten cirka 15 % på årsbasis. Marknaden förväntas fortsätta att växa och med en årstakt på 9 procent, vilket kan jämföras med prognoserna för det traditionella köttet vars marknad förväntas minska med 3 procent.(24) Enligt en rapport från Bloomberg Intelligence (25) kan den globala marknaden för växtbaserade livsmedel som ersätter animaliska proteiner nå ett värde av över 162 miljarder dollar år 2030, upp från 29,4 miljarder dollar år 2020. Detta skulle innebära att växtbaserade alternativ utgör upp till 7,7% av den globala proteinmarknaden.(26)



(27)

Utvecklingen av det växtbaserade segmentet drivs av ett förändrat konsumentbeteende och en växande konsumentgrupp. Flera undersökningar visar att konsumenternas beteende har ändrats mycket de senaste åren. Tidigare uppfattades växtbaserade dryck vara avsedda för personer som inte kunde dricka mjölk på grund av allergi/intolerans. Under hand har konsumentgruppen utökats till att omfatta även personer som inte vill dricka mjölk av hälso-, etiska, klimat-, eller miljöskäl samt ändrade smakpreferenser. I dag visar flera studier att kategorin även har lockat till sig konsumenter som inte klassar sig som vare sig veganer eller vegetarianer.(28) Som nämnts i inledningen av rapporten är det värt att lyfta fram att svenska konsumenter tillhör de som konsumerar mest växtbaserade livsmedel per capita i Europa. Den kategori som sticker ut mest är växtbaserade alternativ till mjölk, följt av växtbaserat alternativ till kött och ost. (29)



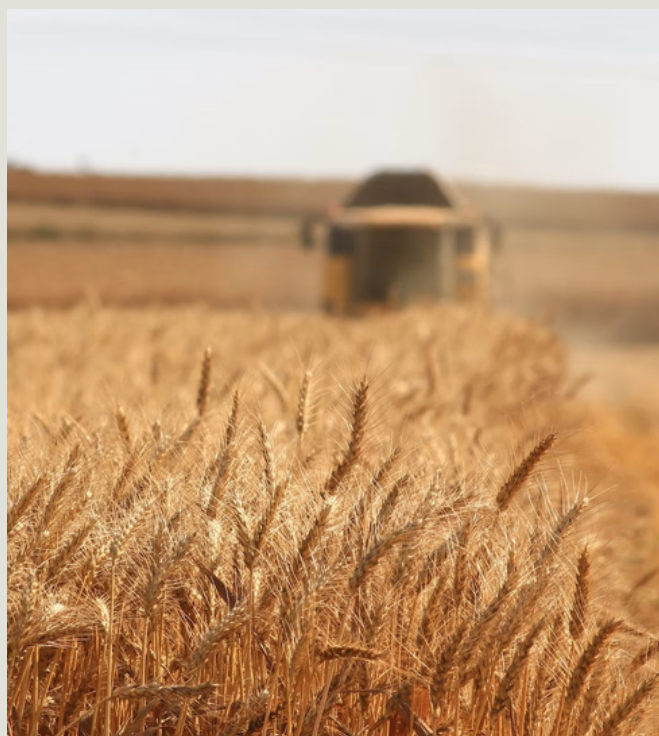
# DÄRFÖR BÖR SVERIGE SATSA PÅ VÄXTBASERADE LIVSMEDEL

Fram till Rysslands invasion av Ukraina ökade efterfrågan på växtbaserade livsmedel snabbt. Denna konsumentdrivna efterfråga som förväntas fortsätta öka framöver har lett till att många nya innovationer har skapats och spännande foodtech-företag har vuxit fram. Utvecklingen kan innebära nya möjligheter för hela den svenska livsmedelskedjan som har utsatts för svåra prövningar de senaste åren.

## ÖKAD RESILIENS OCH STÄRKT FÖRSÖRJNINGSTRYGGHET

Pandemin och Rysslands krig i Ukraina har satt ljuset på sårbarheten i livsmedelskedjan, och vikten av att stärka försörjningstryggheten. Efter omkring två decennier av globalisering och frihandel där tillgång till livsmedel för länder i västvärlden inte bedömts vara ett problem, allra minst i Sverige, befinner vi oss nu i ett läge där tillgången till livsmedel och insatsvaror inte längre kan tas för given.

Politiska frågor kopplade till tillgång till livsmedel har blixtbelysts, inte minst genom den ryska blockaden av ukrainska jordbruksprodukter. Det uppstod en brist på konstgödsel då både Ryssland och Ukraina är stora producenter av detta, vilket varit produktionshämmande för andra spannmålsmarknader. I kombination med Indiens exportstopp av vete under våren 2022 uppstod en global spannmålsbrist. Den begränsade tillgången till råvaror illustrerar med obarmhärtig tydlighet vikten av att stärka försörjningstryggheten och resiliensen i livsmedelskedjan.





## Behov av ökad resiliens i livsmedelskedjan

Det kommande svenska Natomedlemskapet kommer att ställa nya krav på svensk civilberedskap som kan understödja den militära beredskapen i kristider. Artikel tre i Natofördraget (30), den s.k. resiliensparagrafen anger att parterna "var för sig och tillsammans, genom egen beredskap och ömsesidigt bistånd, upprätthålla och utveckla sin individuella och kollektiva förmåga att stå emot väpnade angrepp", vilket kan medföra nya krav på försörjningstryggheten av bland annat livsmedel, vatten, energi och transporter.

Både för att hantera den faktiska situationen i Sverige, och för att förbereda för ett Nato-medlemskap, har flera myndighetsuppdrag påbörjats i Sverige.

Livsmedelsverket och Jordbruksverket har i februari 2023 presenterat en redovisning om livsmedelsberedskapen i det civila försvaret, vilken bland annat inkluderar att en beroende- och sårbarhetsanalys inom näringsgrenarna konsumtionsmjölk, spannmål och baljväxter ska genomföras.(31) Sedan maj 2022 pågår en utredning om hur Sveriges livsmedelsberedskap kan stärkas, uppdraget ska redovisas i februari 2024.(32) I vårändringsbudgeten för 2023 föreslog regeringen dessutom ett tillskott på 20 miljoner kronor till Livsmedelsverket för att stärka försörjningsberedskapen inom livsmedel- och dricksvattenhantering. (33)





## MER VÄXTBASERAD MAT OCH DRYCK MINSKAR SÅRBARHETEN

Det bästa sättet att trygga livsmedelssäkerheten i Sverige är att säkerställa att vi har sunda och konkurrenskraftiga företag i livsmedelskedjan, som marknadsför livsmedelsprodukter baserade på nordiska råvaror. Vad som dock ofta glöms bort är den viktiga roll som växtbaserade livsmedel kan spela för att stärka livsmedelsberedskapen i händelse av krig eller kris. Mer växtbaserad produktion och konsumtion minskar sårbarheten eftersom det som odlas används till mat och dryck i stället för som foder till djur. Av den totala globala sojaproduktionen så går mellan 75 och 80 procent till djurfoder och enbart 6 procent till direktkonsumtion. Resterande del används bl.a. till produktion av biodrivmedel.(34) På samma sätt används lika mycket vete i EU till djurfoder som Ryssland och Ukraina exporterar tillsammans (42,7 miljarder ton). Om landytan i stället användes för att odla t.ex. havre och baljväxter för att framställa växtbaserade livsmedel så används odlingsmark mer effektivt. Enligt the Good Food Institute skulle ett bredare proteinskifte kunna effektivisera landanvändningen med upp till 95 procent.(35) Det skulle också minska sårbarheten i förhållande till tillgång till livsmedel genom att hållbarheten i många växtbaserade livsmedel är längre, och därmed utmärkta att ha i olika typer av beredskapslager. Det senare är något som noterats av bl.a. Myndigheten för Samhällsskydd och beredskap (MSB) och Sveriges Lantbruksuniversitet (SLU) i en gemensam rapport från 2018.(36)

En ökad produktion av växtbaserade proteiner för humankonsumtion skulle minska sårbarheten i livsmedelsförsörjningen. Sverige har goda förutsättningar att öka produktionen av grödor som är bättre anpassade till svenska odlingsförutsättningar. Den gemensamma rapporten från SLU och MSB lyfte fram detta redan 2018 (37), och belyste även sårbarheterna och de lösningar som kan göra jordbruket mer motståndskraftigt. Rapporten lyfter fram växtodling för humankonsumtion som en central del av lösningen. Detta måste beaktas av Livsmedelsverket och Jordbruksverket i deras fortsatta arbete med att göra en sammanhållen beroendeanalys inom bl.a. näringsgrenarna spannmål och baljväxter samt från primärled till konsumentled.(38)

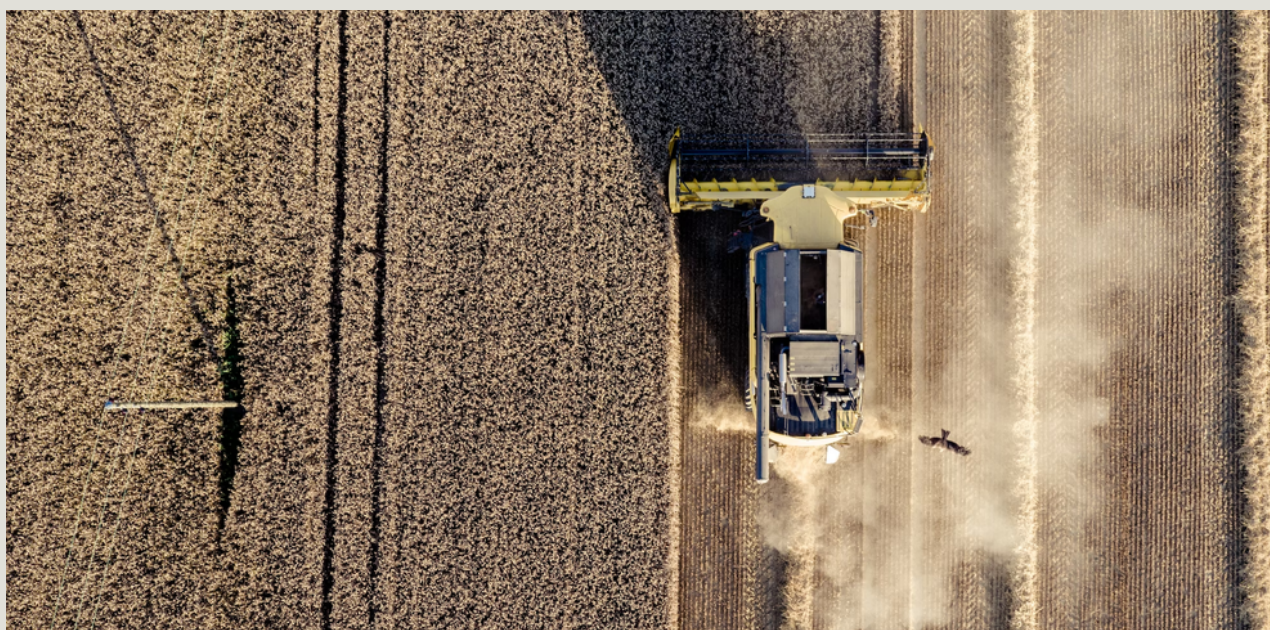
*'En ökad produktion av växtbaserade proteiner för humankonsumtion skulle minska sårbarheten i livsmedelsförsörjningen.'*



# NYA MÖJLIGHETER FÖR SVENSK PRIMÄRPRODUKTION, MEN FLER VERKTYG BEHÖVS

Primärproduktionen är en nyckel för att öka försörjningstryggheten i Sverige, och växtbaserade livsmedel är en central del av ett motståndskraftigt och diversifierat jordbruk. Sverige har god potential att positionera sig på marknaden genom att öka produktionen av grödor för humankonsumtion som lämpar sig väl för odling på våra breddgrader och på så vis stärka både primärproduktionen och de företag som vill använda närodlade svenska grödor. För att ställa om produktionen krävs dock ofta kostsamma investeringar för den enskilda lantbrukaren och en avgörande faktor för ett sådant beslut är lönsamhet, eller förväntad lönsamhet. En lantbrukare måste kunna se att det är mer lönsamt att odla åkerbönor för humankonsumtion än att odla höstvetete till djurfoder för att kunna och vilja ta ett investeringsbeslut för att ställa om. Här måste politiken bistå med verktyg för att underlätta för de bönder som vill ställa om sin produktion till mer odling av grödor för humankonsumtion. Sedan 2020 har SLU med finansiering från EU Horizon 2020 bedrivit ett forskningsprojekt (Uniseco-projektet) där lantbrukare som velat ställa om sin produktion till mer växtbaserat kunnat delta.(39)

Projektet har tittat på hur en övergång till att använda i huvudsak grovfoder till idisslarna och odla mer grödor för humankonsumtion kan öka hållbarheten på gården. Slutsatserna från projektet visar att specialiserade mjölk- och köttgårdar har potential att förbättra sin ekonomiska motståndskraft och miljömässiga hållbarhet genom att inkludera fler grödor för direkt konsumtion genom agro-ekologisk diversifiering.(40)



Ett annat spännande initiativ har tagits i Danmark genom inrättandet av den s.k. Plantefonden. Den danska regeringen och Folketinget har slutit ett avtal som ska stödja den gröna omställningen inom jord- och skogsbrukssektorn och säkerställa en förbättring av den danska vattenmiljön och naturen i jordbrukslandet. Avtalet syftar till att minska utsläppen av växthusgaser och kväve. En central del av avtalet handlar om **omställningen till växtbaserade livsmedel, en bransch som den danska regeringen har pekat ut som ett framtida tillväxtområde som kommer att skapa nya intäkter och jobbmöjligheter**. Den danska regeringen anser att mer växtproduktion är ett centralt inslag i den gröna omställningen och har därför beslutat att ta fram **en handlingsplan för växtbaserade livsmedel** samt **inrättat en stiftelse för växtbaserade livsmedel** där 75 miljoner DKK avsätts årligen 2022-2030 för att stödja utvecklingsaktiviteter som sortutveckling, odling, förädling, säljfrämjande, exportfrämjande, utbildning och kunskapsspridning. Minst hälften av fondens medel är öronmärkta till växtbaserade ekologiska livsmedel. Genom avtalet avsätts också 580 miljoner DKK 2023-2027 för ett ekosystem för växtbaserade livsmedel. **Avtalsparterna är också överens om att investeringsstöd för proteinrika grödor, samt förädling av dessa, bör införlivas i miljöteknikordningen enligt det danska landsbygdsprogrammet.**

*“Det er vigtigt, at aftalen er så bred. Det betyder, at der nu kan investeres i tillid til aftalen, uanset om det bliver en rød eller blå regering. Det synes jeg, vi skyldes alle de mennesker, der har deres daglige gang i landbruget og i fødevarerektoren,”*  
*Finansminister Nicolai Wammen 2021-10-04 (41)*

Det danska avtalet och inrättandet av Plantefonden är konkreta åtgärder som bör tjäna som inspiration i det fortsatta arbetet med att uppdatera den svenska Livsmedelsstrategin.(42)







Ett stort utbud av högkvalitativa, hållbart odlade grödor kan locka investeringar och etableringar till Sverige. Livsmedelsproduktion handlar till mycket stor del om logistik och det är viktigt att se helheten i kedjan. Att stärka primärproduktionen handlar därför även om att säkra att det finns reella möjligheter att både lagra och transportera råvaran, från områden som exempelvis Gotland. Lagringsmöjligheter påverkar var i landet vi kan odla frukt och grönt. Primärproduktion och processindustri måste länkas samman av ett fungerande transportnät. Det är avgörande för att bygga en bättre robusthet i livsmedelskedjan.

### **Regeringens kommande arbete med att uppdatera och utveckla**

**Livsmedelsstrategin** bör lyfta fram de ekonomiska möjligheter som ett skifte till mer växtbaserad produktion av grödor för humankonsumtion innebär för jordbruket och därmed hela den svenska livsmedelssektorn. Något som samtidigt innebär stora fördelar för folkhälsa, klimat och miljö. För att skapa en livsmedelsstrategi som minskar sårbarheten i livsmedelsförsörjningen, som omfamnar både det animaliska och växtbaserade lantbruket och beaktar folkhälsan och klimatet bör en handlingsplan för växtbaserat tas fram. I det arbetet bör pågående arbete både inom EU och andra nationella initiativ beaktas. Det gäller bland annat de kommande förslagen inom ramen för EU:s "Från jord till bord-strategi", initiativet om Hållbara livsmedelssystem och framtagandet av en Proteinstrategi för EU, samt nämnda danska initiativ och ett liknande i Nederländerna. Här kan Sverige både inspirera och låta sig inspireras.



## Bättre för klimatet

En ökad produktion och konsumtion av växtbaserade livsmedel är inte enbart viktigt för att stärka livsmedelstryggheten, det skulle också bidra positivt till en minskad påverkan på klimatet från livsmedelssektorn och bidra till positiva hälsoeffekter. Ökad produktion och konsumtion av växtbaserade livsmedel spelar en viktig roll för att minska utsläppen av växthusgaser från livsmedels- och jordbrukssektorn. Idag står jordbrukssektorn för runt 30 procent av de globala växthusgasutsläppen, och cirka en tredjedel av svenska hushålls utsläpp kommer från maten. Flera forskningsrapporter (43), (44) (45) har pekat ut livsmedelssektorn som en nyckelsektor för att nå de globala klimatmålen. FN:s klimatpanel IPCC betonade redan 2019 i rapporten "Special report on Climate and Change" vikten av en omställning i livsmedelssystemen om FN:s klimatmål ska kunna uppnås. Det handlar både om att ställa om produktionsmetoder till att bli fossiloberoende, men främst om att förändra vilka livsmedel vi producerar och äter. Primärproduktionen står för upp till tre fjärdedelar av livsmedelssektorns totala klimatpåverkan.



*Den underskattade frågan om livsmedelsförsörjning i världen som både påverkas av klimatförändringar och i sig påverkar klimatsituationen"*

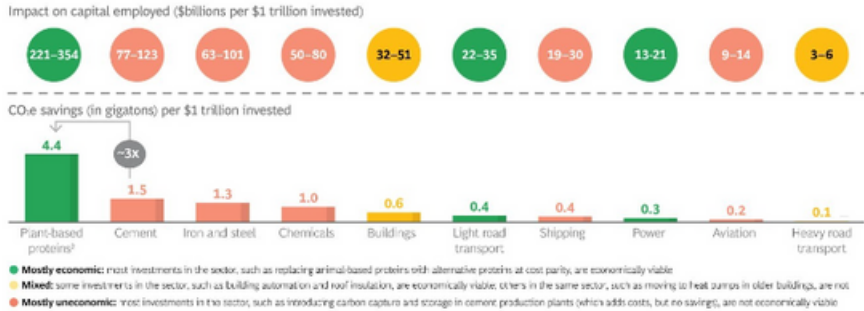
-Statsminister Ulf Kristersson under sin presskonferens på COP27 7/11 2022

Animaliska produkter utgör en knapp femtedel av världens totala kaloriintag samtidigt som animalier står bakom drygt 60 procent av livsmedelssektorns klimatpåverkan (vilket är mer än hela transportsektorn) och tar i anspråk mer än 80 procent av den brukade markarealen.(46) Produktionen av växtbaserade livsmedel är med andra ord avsevärt mer resurseffektiv, vilket behövs med hänsyn till att forskningen tydligt pekar på att flertalet planetära gränser redan övertrasserats och att framtidens matproduktion måste ske på befintlig brukad markareal för att klara målen för både klimat och biologisk mångfald.(47) Vad vi väljer att producera och konsumera för livsmedel har alltså stor påverkan på klimat och miljö.(48) Den senaste sammanfattningsrapporten från IPCC (2023) visar tydligt att tidsfönstret för att agera krymper snabbt och att världen bara har sju år på sig att halvera utsläppen jämfört med 2019 års nivåer. Som nyckellösningar pekar IPCC ut minskade metanutsläpp från jordbruket samt kolinlagring i jordbruk genom exempelvis plöjningsfritt bruk. Framtida satsningar på ett konkurrenskraftigt växtbaserat lantbruk bör ta hänsyn till kolinlagring och andra regenerativa produktionsmetoder.



Konsultföretaget Boston Consulting Group (BCG) har i en rapport räknat på klimatnyttan per investerad dollar för en rad olika klimatinvesteringar och dragit slutsatsen att en övergång till alternativa proteinkällor är en av de mest effektiva åtgärderna för att minska klimatpåverkan. Enligt BCG:s rapport är det tre gånger mer effektivt att byta till växtbaserade proteinkällor än att tillverka fossilfri cement och fossilfritt stål, och hela 22 gånger mer effektivt än att ställa om flyget. BCG pekar därför på att det bör investeras än mer i livsmedelssektorn. De har prognostiserat att alternativa proteinkällor kommer att stå för minst 11 procent av global proteinkonsumtion år 2035. Om rätt teknik, lagstiftning och investeringar kommer på plats kan denna siffra enligt BCG öka till minst 22 procent.(49)

**Exhibit 1 - Plant-Based Proteins Have Greater Impact on Capital Employed<sup>1</sup> Than Other Decarbonization Levers in All Other Sectors**



Sources: BCG/GAMA report, "Climate Finance Markets and the Real Economy"; BCG analysis. Impact: return on capital employed (ROCE) or impact on capital employed; assumes a market value for avoided tons of CO2e per dollar invested of \$40 to \$50 per ton. CO2e savings from plant-based products only (not meat, milk, chicken, fish, and seafood).

(50)

Politiker och beslutsfattare beaktar i allt större utsträckning frågan om livsmedelsproduktionens och konsumtionens inverkan på klimatet, vilket bl.a. återspeglas i EU:s politikutveckling genom t.ex. Från jord till bord-strategi för ett rättvisare, hälsosammare och miljövänligare livsmedelssystem.

I strategin understryker EU-kommissionen (51) att en grundläggande förändring av livsmedelssystemet är avgörande för att hantera utmaningar kopplade till folkhälsa, hållbarhet, resiliens och stärkt konkurrenskraft. Strategin är ett bärande element i EU:s Gröna giv (52) och är också ett centralt inslag i EU-kommissionens agenda för att uppnå FN:s mål för hållbar utveckling.(53)





EU kommissionen konstaterar att en övergång till en mer växtbaserad kost, med mindre rött kött och processat kött, och med mer frukt och grönsaker inte bara kommer att minska risken för livshotande sjukdomar, utan även livsmedelssystemets klimat- och miljöpåverkan. Farm to Fork-strategin och EU-kommissionens rapport om drivkrafter för livsmedelsförsörjning har båda belyst behovet av en övergång till mer hållbara konsumtionsmönster och det faktum att en övergång till en mer växtbaserad kost inte bara kommer att förbättra folkhälsan utan också minska miljöbelastningen på det nuvarande livsmedelssystemet.(54) Även i EFSA:s rekommendation om hållbara livsmedelssystem framhålls att mer växtbaserad kost skulle kunna förbättra både människors och planetens hälsa, samt att begränsa konsumtionen av nötkött och mejeriprodukter har möjligen störst potential för att säkerställa miljömässig hållbarhet. Dessutom måste offentlig politik som stöttar efterfrågan på livsmedel och offentliga investeringar, såsom jordbrukssubventioner, anpassas för att uppnå hälsomål.(55)

Den ökande insikten om livsmedelsproduktionens inverkan på klimatet återspeglas också i globala samarbeten. FN anordnade ett högnivåmöte om hållbara livsmedelssystem, Food Systems Summit, i anslutning till Generalförsamlingens möte 2021 och det senaste Klimatmötet, COP27 ägnades till en stor del åt livsmedelsproduktionens och konsumtionens roll och betydelse.(56)

Sverige ligger dessvärre än så länge steget efter EU, liksom flera länder som Danmark, Nederländerna, Israel och Singapore när det kommer till vår nationella livsmedelsstrategi då den nuvarande strategin inte beaktar frågan om hållbara livsmedelssystem utifrån ett systemperspektiv eller tar hänsyn till de komplexa sambanden mellan hälsa, sunda samhällen och en frisk planet. Det är därför välkommet att den svenska strategin nu ska ses över. Arbetet bör samordnas med regeringens arbete med nästa Klimatpolitiska handlingsplan som också ska tas fram under 2023. I det kommande arbetet är det välkommet att regeringen aviserat att den under våren kommer att bjuda in till ett nationellt klimatmöte med bland annat svenska företag och fackföreningar, forskare, offentlig sektor och civilsamhälle.(57) Här finns goda möjligheter för Sverige att ta ett bredare perspektiv för att värna såväl klimatet som folkhälsan och samtidigt trygga försörjningsberedskapen.





# BÄTTRE FÖR FOLKHÄLSAN

Fetma och övervikt har blivit en av vår tids största folkhälsoutmaningar, och ökar risker för hjärtkärlsjukdom, diabetes typ 2 samt flera typer av cancer. De vanligaste dödsorsakerna idag, bland såväl män som kvinnor, är hjärt- och kärlsjukdom följt av cancer.(58)

Stora delar av den svenska populationen får i dag i sig för lite grönsaker, frukt, nötter, frön, fibrer och fullkorn.(59) (60) Det finns tydliga vetenskapliga belägg för att fiber har positiv effekt på folkhälsosjukdomar som blodtryck, hjärt- och kärlsjukdomar, typ-2 diabetes och vissa former av cancer.(61) Studier visar att ökad konsumtion av livsmedel som baseras på fiberrika råvaror som spannmål, baljväxter och grönsaker kan bidra till en bättre folkhälsa. (62) Det är positivt att dessa rön får genomslag i näringsrekommendationer och kostråd, t.ex. i Livsmedelsverkets nyligen uppdaterade Matcirkel där ett större intag av växtbaserat lyfts fram som en rekommendation, till exempel lyfts berikad havredryck och växtbaserad yoghurt fram som likvärdiga med komjolk/yoghurt.(63) I de nyligen reviderade Nordiska Näringsrekommendationerna, som nu även inkluderar ett klimat- och miljöperspektiv, rekommenderas en övergång till mer växtbaserade kostmönster. (64) Exempelvis har NNR-kommittén beslutat att rekommendera ett intag av rött kött och chark på högst 350 gram per vecka, jämfört med de tidigare kostråden på 500 gram per vecka.(65)

Pandemin 2020 – 2022 har belyst vikten av att förbättra folkhälsan för att minska belastningen på sjukvårdssystemet (66) inte minst i ljuset av att antalet livsstilsrelaterade sjukdomar kommer att öka på global nivå de kommande åren.(67) Axel Johnson-koncernen lyfter i sin senaste trendrapport (68) att i framtiden kommer mat och näring att ha en mer central roll i den moderna hälso- och sjukvården, driven av ett fokusskifte från att enbart behandla sjukdom till förebyggande vård. Detta kommer att öka konsumenternas medvetenhet om hälsa och kost och öppna dörrarna för olika verktyg och lösningar för att ge support att anta en hälsosammare livsstil på lång sikt.

## Sämre ekonomisk utveckling påverkar folkhälsan

Ekonomi och försörjningsmöjligheter är en av förutsättningarna för hälsa. Försämringar påverkar handlingsutrymmet för hälsosamma levnadsvanor och, i förlängningen, hälsan. (69) Hälsa och näring står inför utmaningar, med tanke på den ekonomiska nedgången. Enligt bransch- och arbetsgivarorganisationen Livsmedelsföretagen är jakten på lågpris för första gången den viktigaste konsumenttrenden i livsmedelsbranschen. (70) Detta är något som med stor sannolikhet kan befara påverka folkhälsan, då konsumenter prioriterar pris före hälsosamt eller ekologiskt.

I Axel Johnson-koncernens trendrapport antas livsmedelsinflationen fortsatt förbli hög de kommande åren, inte minst som ett resultat av de investeringar som har gjorts för att förbättra livsmedelsbranschens klimatavtryck. Med tanke på folkhälsoutmaningarna kommer dessutom fler livsmedelsprodukter behöva förbättras näringsmässigt. EU-kommissionens förslag på integrerad produktmärkning som ska belysa olika aspekter av hälsa och hållbarhet förväntas också ta utvecklingen i samma riktning. Med hänsyn till dessa förändringar förutspås hushållens utgifter för livsmedel fortsatt att behöva öka.<sup>(71)</sup> I det perspektivet bör det beaktas att den andel av disponibel inkomst som hushållen lagt på mat har varit historiskt låg under de senaste 20-25 åren.

Livsmedelsindustrin har en stor roll att spela i folkhälsoarbetet. Trots att sambanden är väl kända mellan t.ex. ökad risk för cancer i tjock- och ändtarm och för högt intag av rött kött som nöt, fläsk, lamm och framförallt charkprodukter och korv, finns det fortfarande många regelverk som snedvrider konkurrensen mellan animaliska och växtbaserade produkter, till exempel olika former av subventioner, bland andra EU:s skolmjölksstöd, som enbart omfattar traditionellt mejeri, och regler för berikning av bland annat ekologiska produkter.

---

## Nya exportmöjligheter

Genom att möjliggöra för fler primärproducenter att tillgodose sig behovet av grödor inom livsmedelsindustrin, parallellt med åtgärder för en växande växtbaserad livsmedelsnäring, kan svensk export av växtbaserade livsmedel till den expansiva globala marknaden öka. Utöver det kan den kunskap och kompetens som byggs upp inom segmentet innebära att patent och idéer kan utvecklas för tjänsteexport.

För det land som väljer att stötta framväxten av den växtbaserade livsmedelssektorn skapas nya arbetstillfällen, ökad tillväxt och exportmöjligheter samtidigt som livsmedelsberedskapen kan stärkas.

Sverige har många gånger om visat på världsledande innovationskraft som sedan kunnat omsättas i exportframgångar, senast inom techindustrin. På samma sätt har Sverige idag alla förutsättningar för att bli världsledande inom odling, innovation, förädling, kommersialisering och export av växtbaserade nordiska livsmedel.

# HINDER PÅ VÄGEN

## SYSTEM OCH REGELVERK HÄMMAR UTVECKLINGEN AV VÄXTBASERADE LIVSMEDEL

Utvecklingen av det växtbaserade segmentet är efterfrågedrivet och har inte skett utifrån politiska beslut, vilket är en styrka. Däremot finns det nu ett behov av att uppdatera politik och regelverk så att inte obsolet lagstiftning oavsiktligt lägger onödiga hinder i vägen.

Det pågår just nu en intensiv politik- och regelutveckling på livsmedelsområdet, både nationellt och på EU-nivå. Till exempel ska regeringen uppdatera den nationella svenska livsmedelsstrategin, här finns det möjlighet att göra förändringar så att potentialen i det växtbaserade segmentet av livsmedelskedjan kan komma till sin fulla rätt.

Det pågår en intensiv policy och regelutveckling på EU-nivå inom hållbarhet och livsmedel. Från jord- till-bord-strategin sätter den övergripande ramen för politikutvecklingen och pekar sedan ut ett antal områden där regelutveckling ska ske. Det gäller t.ex. förutsättningar för hållbara livsmedelssystem, utvecklade regler om konsumentinformation som näringsprofiler och märkningsfrågor, men också inom taxonomin, green claims, regleringar kring förpackningsavfall och producentansvar, samt skolmjölkstödet och offentlig upphandling.

---

## Några hinder som bör beaktas i det fortsatta arbetet är:

### Forskningsanslag och innovationsförutsättningar

- Forskningsinvesteringar riktas ofta in på traditionell livsmedelsproduktion och konsumtion, inte minst inom nutritionsforskningen.
- Det saknas kunskap och kompetens om hur grödor förädlas och utvecklas till (nya) livsmedel, samt hur man kan utvinna högkvalitativt protein ur grödor, samtidigt som det saknas kompetens och relevant stödinфраstruktur i förädlingsledet.
- Mindre uppstarts företag saknar den uppbackning i form av tillgång till testanläggningar och kunskap om bl.a. uppskalning av produktionen som finns och uppmuntras inom andra industrier och som ofta är nödvändigt i ett tidigt skede av företagets utveckling.
- Det råder brist på vegetabiliska proteiner. I dag tvingas svenska livsmedelsproducenter att importera vissa grödor som istället hade kunnat odlas i Sverige, av svenska bönder. Detta trots att det finns grödor som lämpar sig väl för odling i Sverige och som tidigare odlats i stor utsträckning.

## Snedvridande regelverk och subventioner

- Idag finns en rad konkurrensnedvridande mål och styrmedel som premierar animaliska livsmedel framför växtbaserade, vilka behöver förändras. Det behövs en tydligt formulerad målsättning om att åtminstone ha ett konkurrensneutralt regelverk för livsmedel, oavsett råvara, för att inte hämma innovation, tillväxt och konkurrenskraft. Exempel på konkurrensnedvridande regelverk är bl.a. EU:s skolmjölkstöd, differentierade skattesatser mellan animaliska och växtbaserade livsmedel och EU-reglerna för livsmedelsbeteckningar som båda regleras inom ramen för EU:s gemensamma jordbrukspolitik samt regelverket för ekologisk märkning. Förslagen som lades fram i Europaparlamentet om det s.k. vegoburgarförbudet och ytterligare begränsningar att använda mejeribeteckningar är två mycket illustrerande exempel som dessbättre röstades ner, men som påvisar att det finns starka intressen som har för avsikt att – trots de otvetydiga vetenskapliga beläggen för behovet av ett skifte mot mer växtbaserat – bryta den växtbaserade sektorns framgångar. Tyvärr pågår just nu en utveckling där nationella regleringar kring livsmedelsbeteckningar har presenterats i flera medlemsstater, trots att förslagen avvisades av medlemsstaterna i ministerrådet.
- Många bönder upplever svårigheter med att generationsväxla och få in unga i branschen. Den ekonomiska risken och tröskeln för den enskilde producenten att ställa om sin verksamhet till mer växtbaserad produktion upplevs som för hög i relation till potentiella lönsamhetsvinster på längre sikt.





## Så får vi en stark svensk växtbaserad sektor

Livsmedelskedjan kommer att behöva genomgå ett stort omställningsarbete, som drivs av framsteg inom teknik och innovationer som nya, cirkulära produktionsmetoder och en ökad efterfrågan på mer hållbart producerade produkter. Svensk innovationstradition bidrar till nya lösningar inom till exempel miljö- och klimatteknik och energiomställningen och skapar både arbeten i Sverige och nya exportmöjligheter för svenska företag. Detta perspektiv bör inspirera politiska och privata satsningar också inom livsmedelskedjan. Arbetet med att uppdatera den svenska livsmedelsstrategin bör särskilt präglas av detta.

## Fond för omställning

Genom en aktiv livsmedelspolitik som inkluderar och lyfter fram det växtbaserade segmentet kan nya möjligheter skapas för både jordbrukare och livsmedelsföretag i en för branschen orolig tid. Genom att ge jordbrukare rätt verktyg kan svenska bönder bredda och diversifiera sin verksamhet och nå ut till nya marknader. I det kommande arbetet med att uppdatera den svenska Livsmedelsstrategin finns ett gyllene tillfälle att stärka resiliensen i livsmedelsförsörjningen, skapa nya möjligheter för Sveriges bönder samtidigt som vi förbättrar möjligheter för ett framtidsorienterat segment som bidrar till minskad klimatpåverkan och förbättrar folkhälsan. Som nämnts tidigare i rapporten kan inspiration hämtas från Danmark där majoriteten av riksdagspartierna under den förra mandatperioden ingick ett klimatavtal för att ställa om jordbruket. Avtalet togs fram i nära dialog mellan den danska livsmedelsindustrin och de gröna organisationerna. Centralt i avtalet är upprättandet av en nationell handlingsplan och inrättandet av en fond för att bistå primärproduktionen i omställning av produktionen till växtbaserade livsmedel. Den danska regeringen avsätter 70 miljoner DKK årligen 2022 – 2030. De danska partierna är överens om att omställning till mer växtbaserad produktion är en nyckel i den gröna övergången.(72)



## Handlingsplan för en stark svensk växtbaserad sektor

- 1.** Peka ut food-tech och hela värdekedjan inom innovativa, hållbara växtbaserade livsmedel som ett strategiskt viktigt område som forskningspolitiken ska bidra till att stärka. Målet bör vara att politiken bidrar till att öka svensk konkurrenskraft och att stärka svensk livsmedelssektors attraktivitet.
- 2.** Genomföra kraftfulla, fokuserade satsningar på kompetens och infrastruktur för att stödja innovativa uppstartsföretag inom livsmedelskedjan att skala upp och börja exportera, och satsa på förbättrade möjligheter att odla och förädla grödor i Sverige.
- 3.** Underlätta omställningen till ett resilient och hållbart jordbruk genom att införa nya former av omställningsstöd till bönder som vill ställa om och diversifiera sin verksamhet och producera växtbaserat men inte kan eller vågar på grund av den tillfälliga ekonomiska risk som omställningen kan innebära.
- 4.** Säkerställa att politiska målsättningar, regelverk och styrmedel inte står i vägen för och missgynnar den växtbaserade expansionen. I dagsläget finns eller diskuteras politiska åtgärder som snedvrider konkurrensen.
- 5.** Sätta konkreta och mätbara mål bland annat för minskning av utsläpp av växthusgaser från de offentliga måltiderna och säkerställa breda utbildningsinsatser för att öka det offentliga kökets kunskap om hållbart ätande.

# Detaljerat handlingsprogram för en stark svensk växtbaserad sektor

## 1. Forskning och innovation

Kommande forskningsinsatser på livsmedels- och klimatområdet bör riktas mot att öka produktion, förädling och konsumtion av växtbaserade livsmedel. Satsningarna ska ses som ett led i folkhälso-, klimat- och näringspolitiken. Satsningar krävs på forskning och utveckling med syftet att svensk livsmedelsindustri och svensk primärproduktion ska kunna öka produktionen av relevanta grödor för att tillgodose den accelererande efterfrågan på växtbaserade livsmedel.

Det behövs även satsningar på nutritionsforskning beträffande nya livsmedel samt vegankost. I takt med att konsumenter ställer om sin kosthållning behövs omfattande satsningar på kliniska studier för att mäta effekterna av den konsumentdrivna omställningen ur ett folkhälsoperspektiv.

**Sustainable Food Tech** bör pekas ut som ett strategiskt viktigt område för svensk livsmedelsforskning och livsmedelsexport:

Peka ut foodtech och hela värdekedjan inom innovativa, hållbara livsmedel som strategiskt viktiga områden som forskningspolitiken ska bidra till att stärka. Målet bör vara att politiken bidrar till att öka svensk konkurrenskraft och stärka svensk livsmedelssektors attraktivitet både för investerare och framtida medarbetare. Detta stärker både attraktionskraft, konkurrenskraft och tillväxt inom en sektor som kommer vara alltmer relevant och central för samhället.

### **Forskning och utveckling behövs för att möta efterfrågan hos konsumenter:**

Forskning och innovation i förädlingsledet behöver bidra till att livsmedel är både näringsrika, hälsosamma, goda och tillgängliga för konsumenterna för att möta efterfrågan och för att underlätta skiftet till miljö- och hälsomässigt hållbar livsmedelskonsumtion. För att säkerställa god tillgång på råvaror, grödor och vegetabiliska proteiner även i produktionsledet behövs satsningar på forskning och innovation.(73)

I dagsläget råder det brist på svenskodlade insats- och råvaror till förädling av växtbaserade livsmedel för humankonsumtion. Konsekvenserna av detta leder till att Sverige importerar dessa produkter för att kunna bibehålla produktionstakten och leverera förädlade produkter till marknaden i takt med att efterfrågan ökar. Det saknas i dag kunskap och kompetens i Sverige gällande förädling av växtbaserade grödor samt hur högkvalitativt protein kan utvinnas ur grödor. Eftersom sektorn växer kraftfullt –och kommer att fortsätta öka över tid –behövs satsningar på forskning inriktad både på ökad odling av grödor som gråärtor, linser, lupiner och åkerböna och förädling av dessa för att kunna ta fram nya växtbaserade livsmedel.

En betydande del av utmaningen beror på bristen på vegetabiliska proteiner. Det finns i dagsläget för få svenskodlade proteingrödor som kan användas i förädlingsledet. Forskningspolitiken bör därför peka ut behovet av forskning för att både sortförädla nya typer av grödor som kan användas i detta syfte liksom forskning för att öka kunskapen om hur vegetabilier kan förädlas och utvecklas till nya livsmedel. Det behövs också forskning som syftar till att hitta modeller för hur odling av redan idag förädlade sorter kan skalas upp. Det behövs även långsiktiga satsningar på redan etablerade forskningsanläggningar och projekt som sätter fokus på detta.

Exempelvis saknas det idag såväl infrastruktur som kunskap och kapacitet till förädling och för att processa förädlade råvaror till mellanråvaror och slutråvara. Potatis är ett exempel på detta, där det finns en god tillgång till potatis i Sverige och till potatistärkelse. Dock saknas i dag kapacitet att utvinna tillräckligt med potatisprotein för att kunna möta efterfrågan, vilket medför att flera av Växtbaserat Sveriges medlemsföretag tvingas i dag importera detta.

### **Ökad resiliens är ett prioriterat forskningsområde**

Ett viktigt mål för livsmedelsforskningen bör vara att öka resiliensen i svenskt jordbruk, exempelvis kopplat till förändringar i medeltemperatur samt torka och liknande situationer som riskerar att slå ut delar av livsmedelskedjan. Nya sätt att odla behöver tas fram för att öka motståndskraften mot missväxt, skadedjursutbrott och extremväder, vilket kräver ett tydligare fokus på forskning om resiliens i livsmedelsproduktionen. Differentiering i jordbruket är en viktig del i detta, för att säkerställa att klimat- och miljörelaterade extremsituationer inte slår ut stora delar av svensk livsmedelsproduktion. Under extremtorkan 2018 framgick det tydligt att det stora beroendet av foder för animalieproduktion skapade en ohållbar situation för många bönder. Forskning för att ta fram fler motståndskraftiga grödor som lämpar sig till förädling till växtbaserade livsmedel är därför viktig för att öka riskspridningen i svensk livsmedelskedja. Detta knyter också an till frågan om tillgången till proteingrödor (för vidareförädling till växtbaserade livsmedel), som behöver öka och breddas. Detta är särskilt relevant i anslutning till behovet av ökad produktion av grödor avsedda för förädling till växtbaserad humankonsumtion.

### **Satsa på folkhälso- och nutritionsforskning kopplad till växtbaserad kost:**

Det behövs ett större helhetsgrepp där nutritionsforskningen och hållbarhetsforskningen samarbetar. Vi behöver mer forskning på hur ett kostmönster med en större andel växtbaserade livsmedel, inklusive alternativ till traditionella animaliebaserade livsmedel, bör se ut för att främja både hälsa och miljö.



Vi efterlyser en bred forskningsatsning som ökar kunskapen om alltifrån växtbaserade sammansatta livsmedels egenskaper (som till exempelvis biotillgänglighet av olika näringsämnen) och hur vi kan optimera råvarors egenskaper i den färdiga produkten till hälsovinster av att öka andelen växtbaserat i kosten samt beteendestudier på hur vi åstadkommer hälsosamma och hållbara förändringar i befolkningens kostvanor. Vi behöver alltså öka kunskapen om folkhälsa och växtbaserad kosthållning genom såväl mekanistiska studier där livsmedel eller komponenter i livsmedel studeras, som kliniska studier där till exempel grupper som äter helt eller delvis växtbaserat följs. Exempel på sådana studier kan vara en kohortstudie som under en längre tid följer en stor population och undersöker sambandet mellan växtbaserad kost och hälsokonsekvenser samt vad i en växtbaserad kost som kan vara förebyggande för sjukdomsfaktorer.

Det är viktigt att se över de näringsämnen som växtbaserade livsmedel traditionellt inte är en stor källa till. Här behövs forskning och produktutveckling för att se hur tex. växtbaserade livsmedel kan bidra till förbättrad järnstatus hos den delen av populationen som idag har ett lågt järnintag och järnstatus.



## 2. Kompetens, stöd och infrastruktur

För att nystartade livsmedelsföretag ska ha bättre förutsättningar att skala upp sin produktion, behövs både investeringar i nya testanläggningar och inkubatorsmiljöer. Det behövs även bättre samordning och utnyttjande av befintliga sådana, där små och växande företag kan få tillgång till en forsknings- och innovationsmiljö som ökar möjligheterna för att skala upp verksamheten. Utöver detta behövs ökad kunskap om hur uppskalning kan gå till och vilka kompetenser företag behöver för att lyckas med expansion. En fokuserad satsning på en Food Innovation Hub i södra Sverige där primärproducenter, förädlare, innovatörer, storföretag samt forskare och akademi kan mötas är ett konkret exempel på åtgärd.

Skapa goda förutsättningar för primärproducenter att ställa om från animaliebaserad till växtbaserad produktion:

Ett viktigt område för politiken bör vara att ta fram åtgärder med syfte att underlätta för primärproducenter och livsmedelsindustri att ställa om till mer växtbaserad produktion, i ljuset av att det växtbaserade segmentet växer. I sammanhanget är det också viktigt att se att förändringen av konsumtionsvanor sker internationellt och innebär en växande global marknad. Potentialen i att Sverige blir världsledande i odling, förädling, kommersialisering och export av växtbaserade livsmedel kan inte nog understrykas.(74)

## 3. Omställning till ett resilient och hållbart jordbruk

Som vi nämnde ser vi omställning i jordbruket som ett viktigt forskningsområde. Vi ser också att svenska regeringen aktivt bör stödja jordbruket i den växtbaserade omställningen. Det handlar både om kunskaps- och utbildningsinsatser, infrastruktur och ekonomisk riskhantering.

Ett hinder mot omställningen är att det i dagsläget kan vara förenat med risk för primärproducenter att inleda en process där man ställer om sin verksamhet. Det pågår forskningsprojekt där processen med att ställa om från animaliebaserad produktion till att öka produktionen av grödor för humankonsumtion utvärderas, också ur ett lönsamhetsperspektiv.(75) I forskningsstudien genomförs en praktisk studie av Jannelunds gård (som drivs av bonden Adam Arnesson) för att diversifiera gårdens produktion utifrån ett hållbarhets- och försörjningsperspektiv.

Inom ramen för EU-finansierade forskningsprojektet UNISECO76, som nämnts tidigare i rapporten, genomförs en studie av omställning och diversifiering av fler animalieproducerande gårdar. Intresset för att delta i forskningsprojektet bland animalieproducerande bönder i rekryteringsprocessen var överväldigande (ca 110 ansökningar). I dessa forskningsprojekt står enskilda företag för en stor del av den ekonomiska risken genom att garantera inköp av framtida grödor. För att tillgodose den förändrade efterfrågebilden, minska livsmedelssektorns klimatpåverkan och möjliggöra ökad svensk livsmedelsproduktion och export, krävs andra strukturer som sprider riskerna som uppstår i samband med detta och som underlättar och stimulerar den nödvändiga systemomställningen.

Politiken bör därför, som ett led i jordbruks- och näringspolitiken säkerställa att det utvecklas koncept och modeller som ökar möjligheten för primärproducenter att ställa om sin produktion, exempelvis genom ökad riskspridning eller riskgarantier.

#### **4. Mål och styrmedel**

Det behövs skyndsamt genomföras en genomgripande översyn och utveckling av lagar, regelverk och politiska styrmedel för att säkerställa att omställningen till hållbar växtbaserad produktion och hälsosam konsumtion främjas. I dag finns dessvärre ett flertal exempel på regelverk och initiativ som i stället hämmar och/eller snedvrider konkurrensen till nackdel för växtbaserade nya livsmedel. Sverige behöver satsa på att utveckla effektiva och attraktiva styrmedelspaket för att kunna fånga momentum och tillvarata potentialen till stärkt svensk tillväxt och konkurrenskraft.

Exempel på konkurrenssnedvridande regelverk är bl.a. EU:s skolmjölkstöd och regler för beteckningar som båda regleras inom ramen för EU:s gemensamma jordbrukspolitik samt regelverket för ekologisk märkning. Gemensamt för dem är att de utgår från tillämpning på traditionella, animaliska livsmedel och inte är anpassade för tillämpning på växtbaserade produkter.

Vi ser också att Sverige behöver ta ett förnyat och samlat grepp med att integrera olika politikområden (hållbarhet och klimat, folkhälsa, jordbruk och näring) för att främja en omställning till ett hållbart, mer växtbaserat livsmedelssystem, i linje med övergripande mål och vetenskapliga studier. Det bör sättas nationella mål för en hållbar livsmedelssektor, förslagsvis ett utsläppsminskningmål i nästa klimatpolitiska handlingsplan. Det behöver också göras insatser för att underlätta för konsumenter att göra hållbara val (som tex utbildningsinsatser och att matens klimatpåverkan tydliggörs på livsmedelsförpackningarna utifrån en branschgemensam beräkningsstandard).

## 5. Det offentliga köket

Det offentliga köket ställs inför utmaningar när medborgarnas konsumtionsvanor och preferenser ändras men regel- och ramverken som styr verksamheten inte hänger med i förändringen. Vi bedömer att större vikt kan läggas vid hur offentlig upphandling som verktyg kan användas som styrmedel mot en mer växtbaserad kost.

Med vetskap om hur stor betydelse det som serveras på tallriken och i glaset har för individens såväl som planetens hälsa anser Växtbaserat Sverige att offentliga måltider bör vara vägledande i den nödvändiga omställningen av livsmedelssektorn. I dag serveras dagligen cirka 3 miljoner offentliga måltider med möjligheten att agera förändringsagent och föregångare.

Sveriges lantbruksuniversitet, SLU, släppte i juni 2020 en rapport (77) om hur styrmedel kan användas för att skapa en hållbar matkonsumtion i Sverige. Att intensivifiera arbetet i offentlig sektor utgör ett av totalt tre huvudförslag i rapporten. En rapport framtagen av Imperial College, London (78) understryker betydelsen av det offentliga köket i omställning och hur det kan bidra till såväl lägre klimatavtryck, liksom stora hälsofördelar och lägre kostnader för samhället. Den offentliga måltiden spelar också stor roll för barns och ungdomars förutsättningar att äta hälsosamt då matvanor tenderar att etableras i tidig ålder, särskilt stor betydelse för socioekonomiskt svaga grupper där man samtidigt ser störst ohälsa kopplad till matvanor.(79) Livsmedelsverket har under 2023 presenterat en ny grönare tallriksmodell med fler växtbaserade alternativ, vilket Växtbaserat Sverige välkomnar.(80)

Det bör sättas konkreta och mätbara mål för minskning av utsläpp av växthusgaser från de offentliga måltiderna. Klimatavtrycket av en måltid ska tydligt framgå i alla offentliga serveringar för att öka medvetenheten och stärka konsumentinflytandet. Detta görs redan vid flera framsynta skolor och universitet, vilket ökar engagemanget hos elever och studenter. Studier visar att det är möjligt att minska växthusgasutsläpp från offentliga måltider med bibehållen näringsriktighet och utan kostnadsökning.(81) Det bör göras breda utbildningsinsatser för att öka kunskapen om hållbart ätande. Kockar behöver utbildas i god och näringsriktig växtbaserad matlagning.



# KÄLLOR

---

1. Livsmedelsföretagen, 2023, [länk](#)
2. Good Food Institute Europe, 2020-2022, [länk](#)
3. Good Food Institute Europe, 2020-2022, [länk](#)
4. Good Food Institute Europe, 2020-2022, [länk](#)
5. Land Lantbruk, "Branschen spår fortsatt tillväxt av köttsubstitut" 10 februari 2023
6. Oatly, 2023, [länk](#)
7. Good Food Institute Europe, 2020-2022, [länk](#)
8. Good Food Institute Europe, 2020-2022, [länk](#)
9. Good Food Institute Europe, 2020-2022, [länk](#)
10. Axel Johnson, 2023, [länk](#)
11. Investment resources (2023) | Alternative protein startups | GFI, [länk](#)
12. Definitionen av Food-tech är bredare än nya växtbaserade livsmedel och inkluderar exempelvis också teknisk utveckling och appar
13. Dagens Industri, Rapport: Kraftig ökning i svenska foodtech-investeringar (di.se)
14. Cision, 2022, [länk](#)
15. Lantmännen, 2022, [länk](#)
16. Gullspång Re Food, 2023, [länk](#)
17. Nicoya, [länk](#)
18. Kale United, [länk](#)
19. Statista, 2023, [länk](#)
20. Mordor Intelligence, 2023, [länk](#)
21. GFI Europe, 2020-2022, [länk](#)
22. GFI Europe, 2020-2022, [länk](#)
23. Dairy Global, 2022, [länk](#)
24. Axel Johnson, 2023, [länk](#)

# KÄLLOR

---

25. Bloomberg, 2021, [länk](#)
26. Markets and Markets, 2022, [länk](#)
27. Axel Johanson, 2023, [länk](#)
28. Axel Johnson, 2023, [länk](#)
29. GFI Europe, 2020-2022, [länk](#)
30. Nato, 2019, [länk](#)
31. Livsmedelsverket, 2023, [länk](#)
32. Regeringen, 2022, [länk](#)
33. Regeringen, 2023, [länk](#)
34. Ucsusa, 2015, [länk](#)
35. Final / GFIE Position Paper Protein Strategy, [länk](#)
36. Myndigheten för samhällsskydd och beredskap, 2018, [länk](#)
37. Myndigheten för samhällsskydd och beredskap, 2018, [länk](#)
38. Livsmedelsverket, 2023, [länk](#)
39. Sweden | UNISECO platform, [länk](#)
40. Sweden | UNISECO platform, [länk](#)

# KÄLLOR

41. Altinget, 2021, [länk](#)
42. Aftale om groen omstilling af dansk landbrug, [länk](#)
43. Nordic Nutrition Recommendations 2012, [länk](#)
44. Eat Forum, 2019, [länk](#)
45. AR6 Synthesis Report: Climate Change 2023, [länk](#)
46. Poore & Nemecek (2018) Reducing food's environmental impacts through producers and consumers. Science, [länk](#)
47. Källor: Steffen et al. (2015) revideringen av Planetary Boundaries; EAT-Lancet-rapporten (2019), [länk](#)
48. IPCC Special Report on Climate Change and Land, IPCC, 2019, [länk](#)
49. Food for Thought: The Untapped Climate Opportunity in Alternative Proteins | BCG, [länk](#)
50. Food for Thought: The Untapped Climate Opportunity in Alternative Proteins | BCG, [länk](#)
51. European Union, 2020, [länk](#)
52. Europeiska kommissionen, 2020, [länk](#)
53. FN-förbundet, [länk](#)
54. Europeiska kommissionen, 2023, [länk](#)
55. EFSA, 2022, [länk](#)
56. Norden, 2022, [länk](#)
57. Dagens Nyheter, 2023, [länk](#)
58. Folkhälsomyndigheten, 2023, [länk](#)
59. Livsmedelsverket, 2022, [länk](#)
60. Livsmedelsverket, 2023, [länk](#)

# KÄLLOR

---

61. Nordic Nutrition Recommendations, 2012, [länk](#)
62. Nutritionsfakta, 2020, [länk](#)
63. Livsmedelsverket, 2023, [länk](#)
64. Helsedirektoratet. 2023, [länk](#)
65. Heledirektoratet, 2023, [länk](#)
66. Folkhälomyndigheten, 2023, [länk](#)
67. Nordic Nutrition Recommendations, 2012, [länk](#)
68. Axel Johnson, 2023, [länk](#)
69. Folkhälsomyndigheten, 2023, [länk](#)
70. Livsmedelsföretagens konjunkturbrev för Q4 2022, [länk](#)
71. Axel Johnson, 2023, [länk](#)
72. GFI. 2021. Denmark announces 1 billion kroner for plant-based foods in historic climate agreement, [länk](#)
73. Sweden Food Arena 2021, [länk](#)
74. Europeiska kommissionen, 2023, [länk](#)
75. SLU, Den hållbara gården - finns den? 2017, [länk](#)
76. Uniseco, 2019, [länk](#)
77. Rapport, Mistra Sustainable Consumption, SLU Future Food, Beijer Institute of Ecological Economics, Centre for Collective Action Research (CeCAR), 2019, [länk](#)
78. Behaviour change, public engagement and NetZero, Imperial College London, 2019, [länk](#)
79. Livsmedelsverket, 2020, [länk](#)
80. Livsmedelsverket, 2023, [länk](#)
81. Karolinska Institutet, 2023, [länk](#)



# VÄXTKRAFT

## En branschrapport från Växtbaserat Sverige 2023

Växtbaserat Sverige riktar sig till företag som verkar i livsmedelskedjan och som står bakom organisationens mål om att främja en omställning till växtbaserad produktion och konsumtion av livsmedel. Privatpersoner, intresseorganisationer och andra aktörer kan bli stödmedlemmar.

Kontakta oss gärna om ditt företag vill bli medlem i Växtbaserat Sverige, eller om du har frågor om vår verksamhet: [kansliet@vaxtbaseratsverige.se](mailto:kansliet@vaxtbaseratsverige.se)